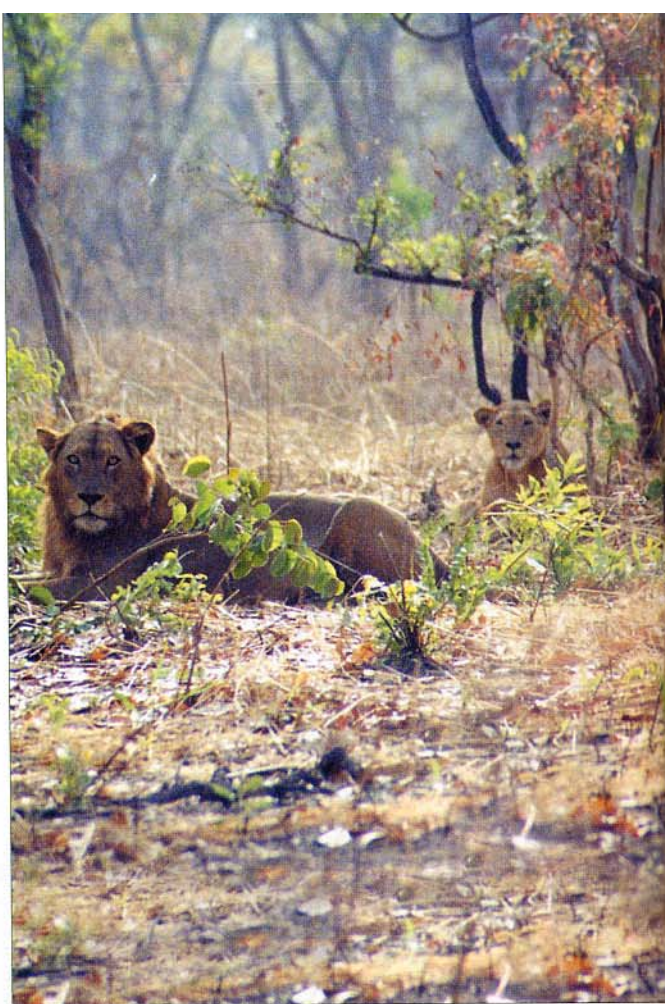


# Le lion dans un lit

## A PROPOS DU FAUVE LE LONG DU FARO



« La chasse du lion mobilise toute notre intelligence, notre instinct. »



« Au Cameroun, nous avons des sujets tout à fait remarquables. »

dans des zones où les températures peuvent être plus fraîches. D'où, sans doute, les grands mâles d'Afrique australe, et autrefois ceux de l'Atlas.

### Comment peut-on chasser le long d'une rivière ?

G. B. : En observant longuement les rives, ainsi que le bako proche. Le principe est de voir par corps, sans que le lion fasse de même évidemment. Puis d'approcher à distance de tir. L'autre technique, délicate et très fine, est le pistage. Enfin, la troisième méthode est celle du chant. Nous utilisons un appeau rudimentaire qui fait venir l'animal ou permet de le localiser.

**Guide professionnel au Cameroun, Guy Bétaille évoque quelques observations léonines réalisées sur son territoire depuis une douzaine d'années. Le long de la rivière Faro.**



### Connaissance de la CHASSE Le Faro, un aimant à lions ?

Guy Bétaille : Nous croisons beaucoup de fauves le long de la rivière. Pourtant, l'animal est plutôt erratique. Est-ce l'eau, est-ce la présence de proies qui les attirent ? Je ne sais pas. Il en est de même des remises à bécasses, un éventail de facteurs favorise le choix du site par l'oiseau. Il n'est pas désagréable qu'une part de mystère demeure.

### Vous mettez en avant le facteur de visibilité...

G. B. : Le lit d'une rivière permet à notre prédateur de voir au loin, de déceler une proie ou un danger.

Autre chose, sur les rives, s'étale le bako, végétation dense dans laquelle le fauve trouve une remise discrète et immédiate.

### Parlez-nous de « vos » crinières...

G. B. : Les lions qui sont présents en Afrique centrale et occidentale ne sont pas spécialement réputés pour leur belle crinière. Cela dit, au Cameroun, nous avons des sujets tout à fait remarquables dont la crinière peut, dans certains cas, égaler celle d'un sujet correct d'Afrique de l'Est. La cause de cette diversité de crinières est, je pense, liée en partie au climat. Les lions porteurs d'une belle toison vivent

### ENTRE LA RIVIÈRE ET LE PARC

## L'actu de Guy Bétaille

Guy Bétaille est présent sur la même zone de Mayo M'Bigoë depuis douze saisons. Ce secteur se situe dans le Nord Cameroun, à 250 km au sud de Garoua. Il borde le Parc national du Faro. Cette fidélité au territoire assure un suivi rigoureux de la faune, chose à laquelle Guy Bétaille est très attaché : « Seul le long terme permet une bonne gestion ». Et autorise le tir régulier d'animaux véritablement vieux, ce que recherche

notre guide. La zone de Mayo M'Bigoë abrite lions bien sûr, mais aussi éléphants de Derby, éléphants, buffles, hippopotames, etc. La saison de chasse s'étend de début janvier à fin avril. A l'heure où nous imprimons, il apparaît que cette saison 2006 débute avec peu d'eau.

Contact : Saint-Pey d'Armens, 33330 Saint-Emilion, tél. : 05 57 47 10 80, fax : 05 57 47 15 09, guybetaille@wanadoo.fr, www.the-wild-kingdom.com



